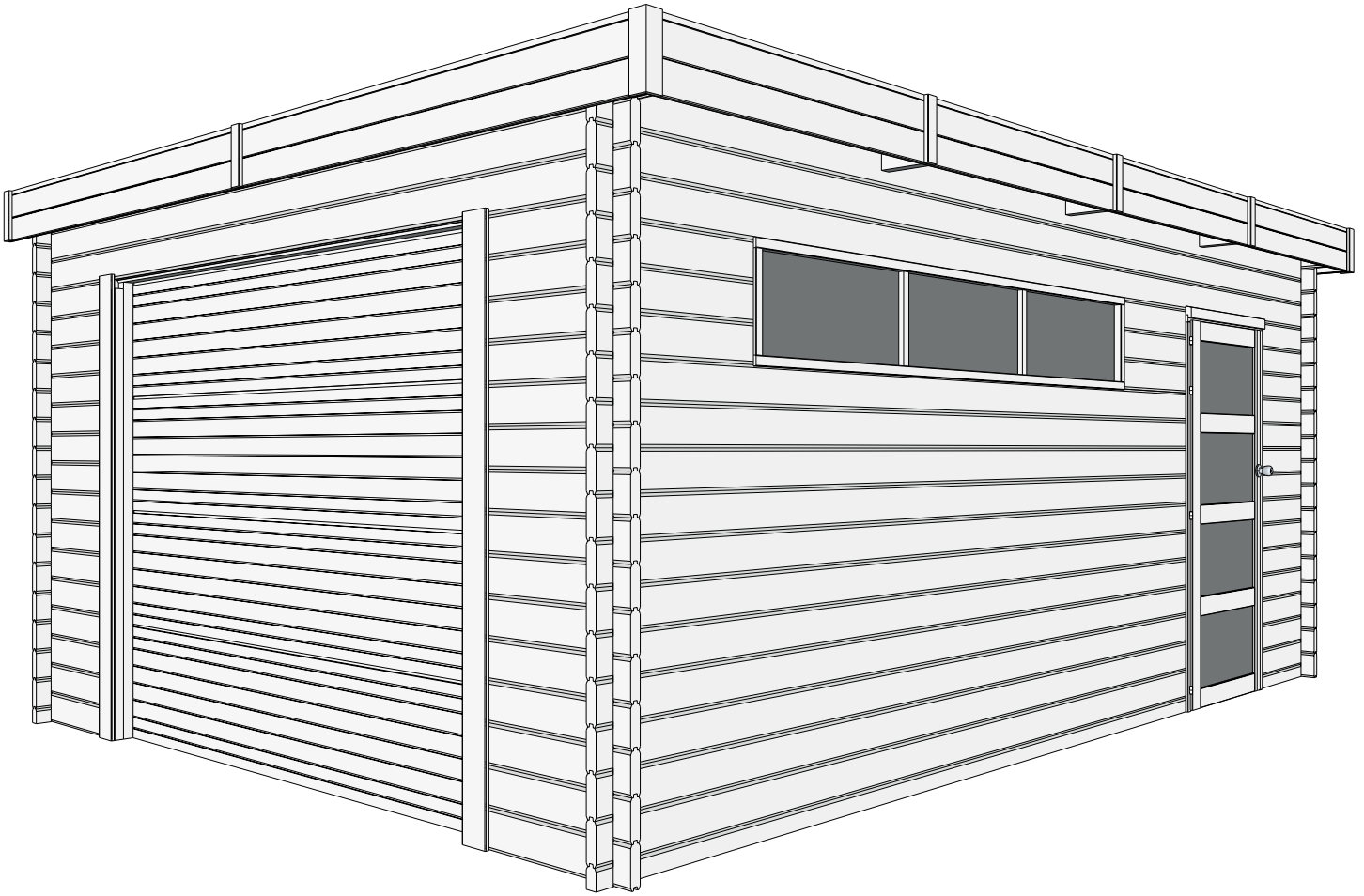


44MM 565X385 CM PDEDM04SECP (ART 4512 (2019))



GARDENAS

TIMBER GARDEN CONSTRUCTIONS

GEDETAILLEERDE ONDERDELENLIJST

LISTE D'INVENTAIRE DETAILLEE

Download uw montage instructies op www.gardenas.be

Téléchargez vos instructions de montage sur www.gardenas.be

Onderdelenlijst Liste d'inventaire

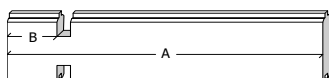
Typ

40mm 385x565 cm PDEDM04SECP

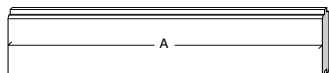
4512

Artikel nr / Nr Article Afmeting / Dimension # Functie/Fonction
A B C

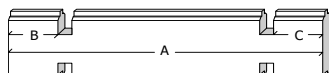
Wandelementen / Eléments des parois



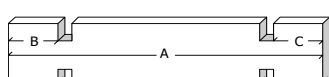
W1/4025/0070	4025	70	(-)	11	onder raam voorgevel / sous fenêtre façade
W1/0725/0070	725	70	(-)	17	naast deur en raam voorgevel / côté porte et fenêtre façade
W1/0690/0070	690	70	(-)	30	naast poort/ côté porte sectionnelle



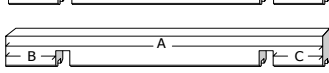
W2/0705	705	(-)	(-)	3	tussen raam & deur voorgevel / entre fenêtre & porte façade
---------	-----	-----	-----	----------	---



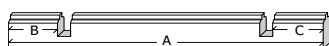
W3/5650/0070/070	5650	70	70	19	achter- & voorgevel / façade et paroi arrière
W3/3850/0070/070	3850	70	70	17	zijgevel / paroi latérale



W5/5650/0070/070	5650	70	70	1	bovenste plank achtergevel / planche supérieure paroi arrière
------------------	------	----	----	----------	---

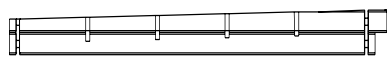


W0/5650/0070/070	5650	70	70	1	bovenste plank voorgevel / planche supérieure façade
------------------	------	----	----	----------	--



W7/5650/0070/070	5650	70	70	2	basis voor- & achtergevel / base paroi avant et arrière
------------------	------	----	----	----------	---

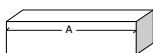
Dakelementen / Eléments du toit



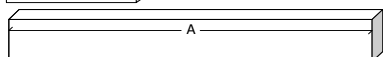
WK/P/3975/4/2/R	3975	195	70	1	helling rechts / pente droite
-----------------	------	-----	----	----------	-------------------------------



WK/P/3975/4/2/L	3975	195	70	1	helling links / pente gauche
-----------------	------	-----	----	----------	------------------------------



S44/060/0070	70	44	60	6	balkje / Poutre 44x60
--------------	----	----	----	----------	-----------------------



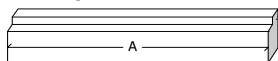
P2/0195	195	(-)	(-)	3	hulpdakbalk / poutre du toit d'aide
P2/5480	5480	(-)	(-)	4	dakbalk / poutre du toit



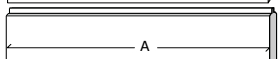
DPM/4050/0650/2	4050	650	(-)	1	profielplaat / panneau profilé
-----------------	------	-----	-----	----------	--------------------------------

DPM/4050/1000+/2	4050	1000	(-)	5	profielplaten / panneaux profilés
------------------	------	------	-----	----------	-----------------------------------

Afwerkingselementen / Eléments de finition



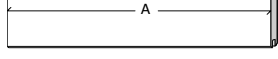
SRD/0900	900	(-)	(-)	2	sierlat boven deurkader / latte de finition cadre de porte
----------	-----	-----	-----	----------	--



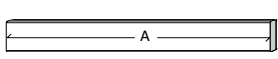
FSLMA/3230/115	3230	115	(-)	2	frontale sierlat vooraan / latte de finition frontale avant
FSLMA/4080/115	4080	115	(-)	2	frontale sierlat zijwand / latte de finition frontale latérale



FSLMB/3230/108	3230	108	(-)	2	frontale sierlat vooraan / latte de finition frontale avant
FSLMB/4080/108	4080	108	(-)	2	frontale sierlat zijwand / latte de finition frontale latérale



SSL/3000/45	3000	45	(-)	2	stormsierlat op het dak (voorkant) / latte de finition sur le toit (façade)
SSL/4200/45	4200	45	(-)	2	stormsierlat op het dak (zijanten) / latte de finition sur le toit (latérale)



HSL/230	230	58	(-)	4	hoeksierlat op verstek / finition de coin
SSL/230	230	60	(-)	7	sierlat vooraan / latte de finition frontale



S28R/35/2278	2278	28	35	2	stormlat facade / latte anti tempête façade
--------------	------	----	----	----------	---



S28R/35/0200	200	28	35	2	stormlat facade / latte anti tempête façade
--------------	-----	----	----	----------	---



EDM04G				1	enkele opdekteur modern / porte simple à recouvrement moderne
W/EDO	(3 delen / 3 pièces)			1	kader 40mm voor enkele opdekteur cadre 40mm pour porte simple à recouvrement

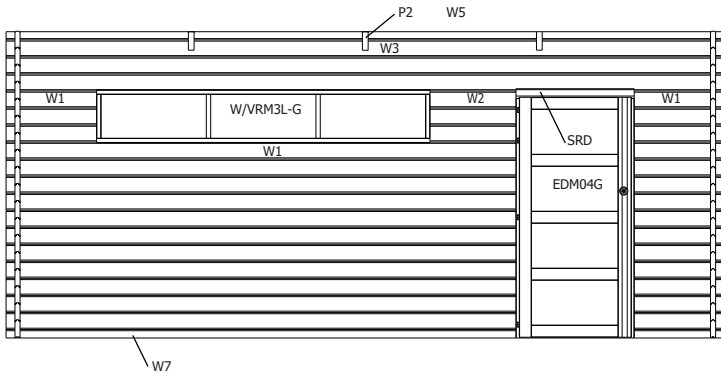
W/SECP01	(3 delen / 3 pièces)			1	kader 40mm voor sectionaalpoort / cadre 40mm pour porte sectionnelle
SECP01				1	sectionaalpoort / porte sectionnelle

W/VRM3L-G				1	raam 3 delig / fenêtre 3 parties
-----------	--	--	--	----------	----------------------------------

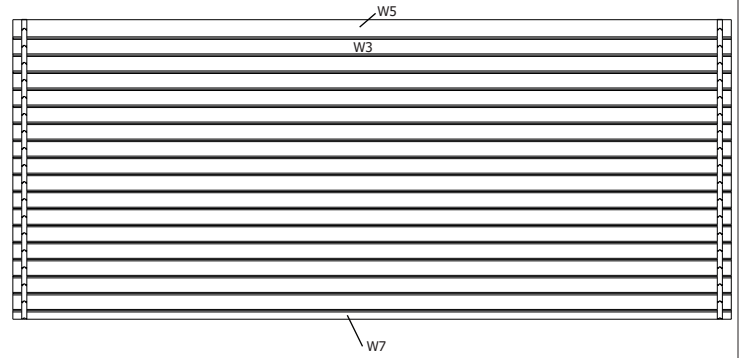
BESLAG/78				1	beslag / quincaillerie
-----------	--	--	--	----------	------------------------

40MM 565X385 CM PDEDM04SECP (ART 4512)

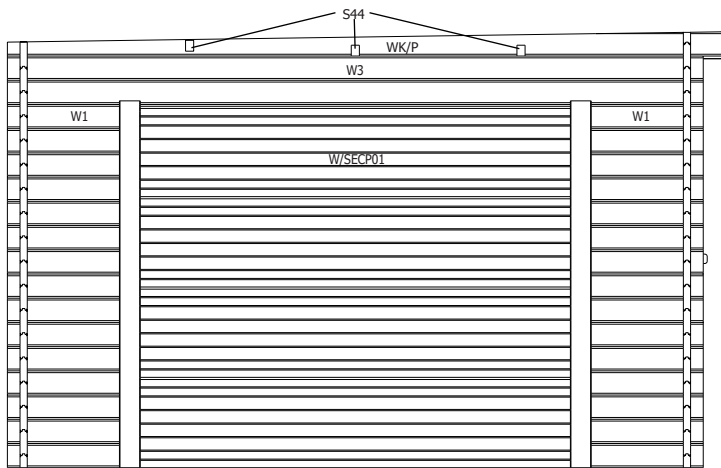
VOORZIJDDE - FACADE



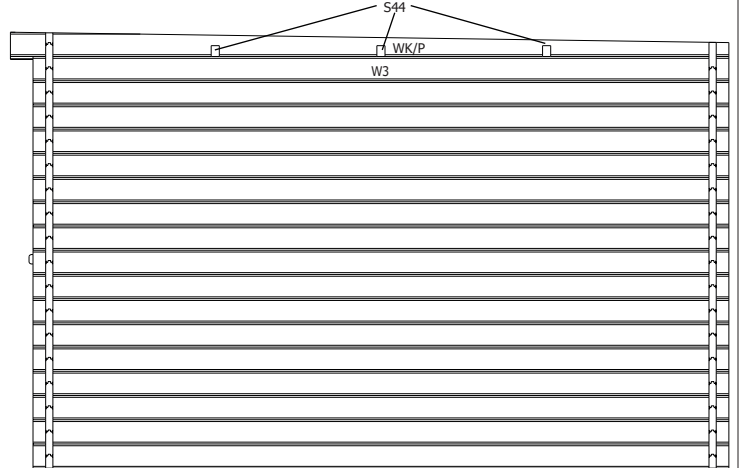
RUGZIJDDE - PAROI ARRIERE



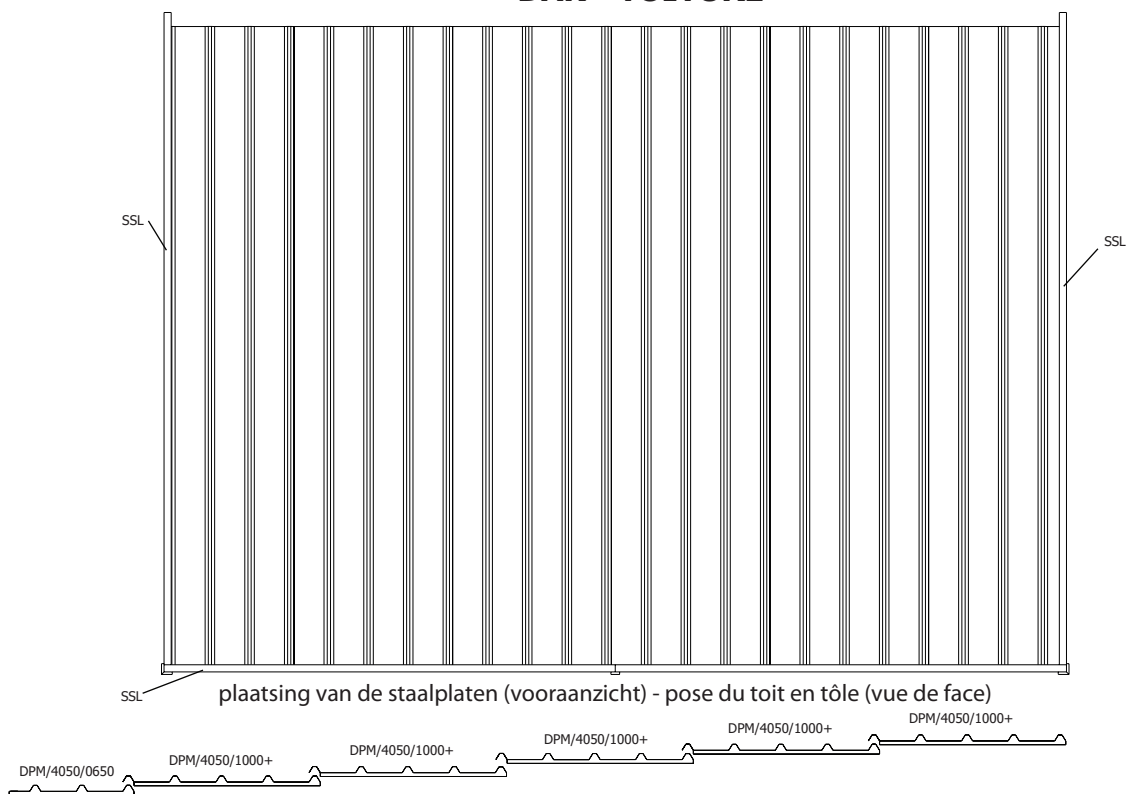
ZIJWAND - PAROI LATERALE

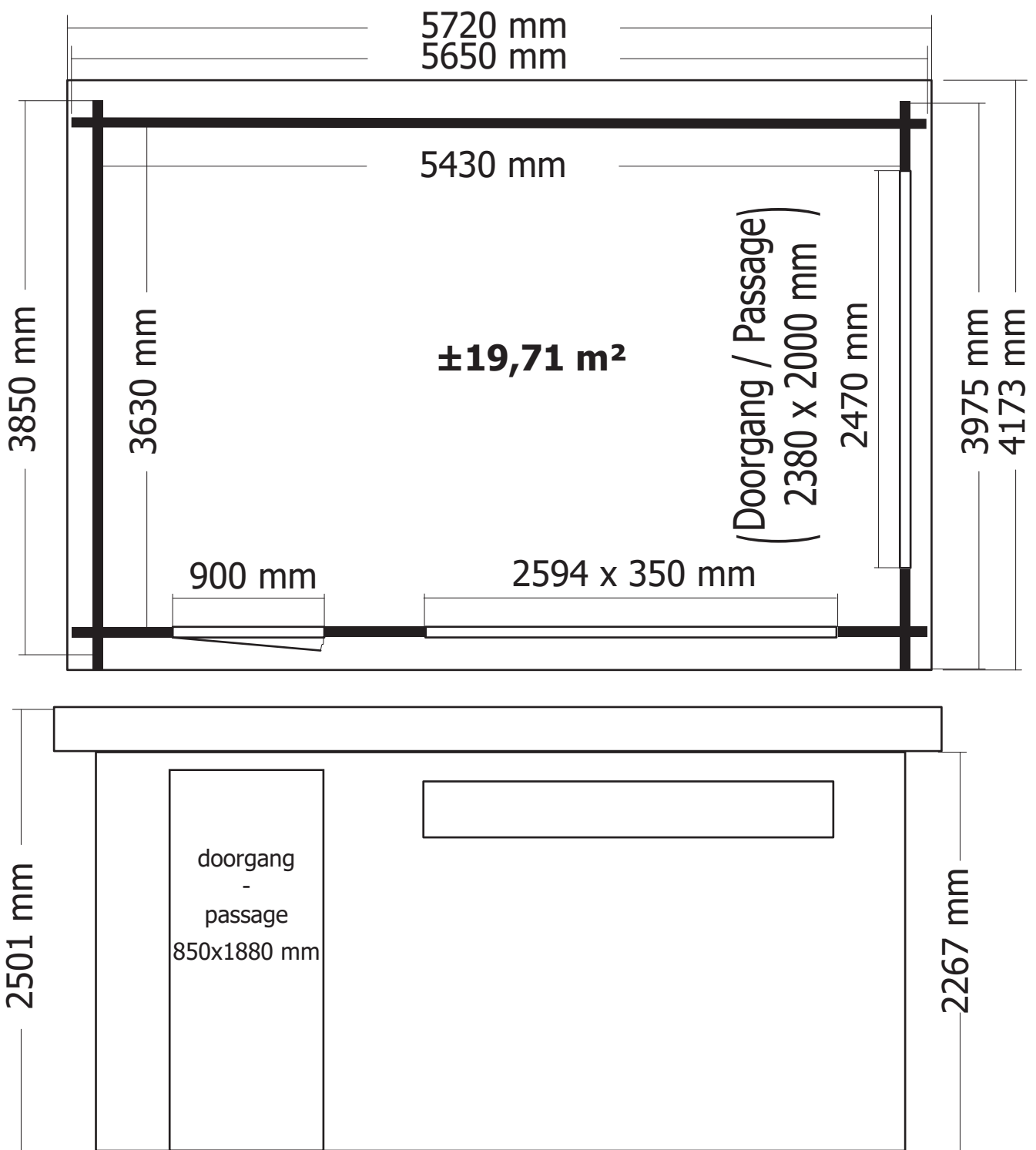


ZIJWAND - PAROI LATERALE



DAK - TOITURE



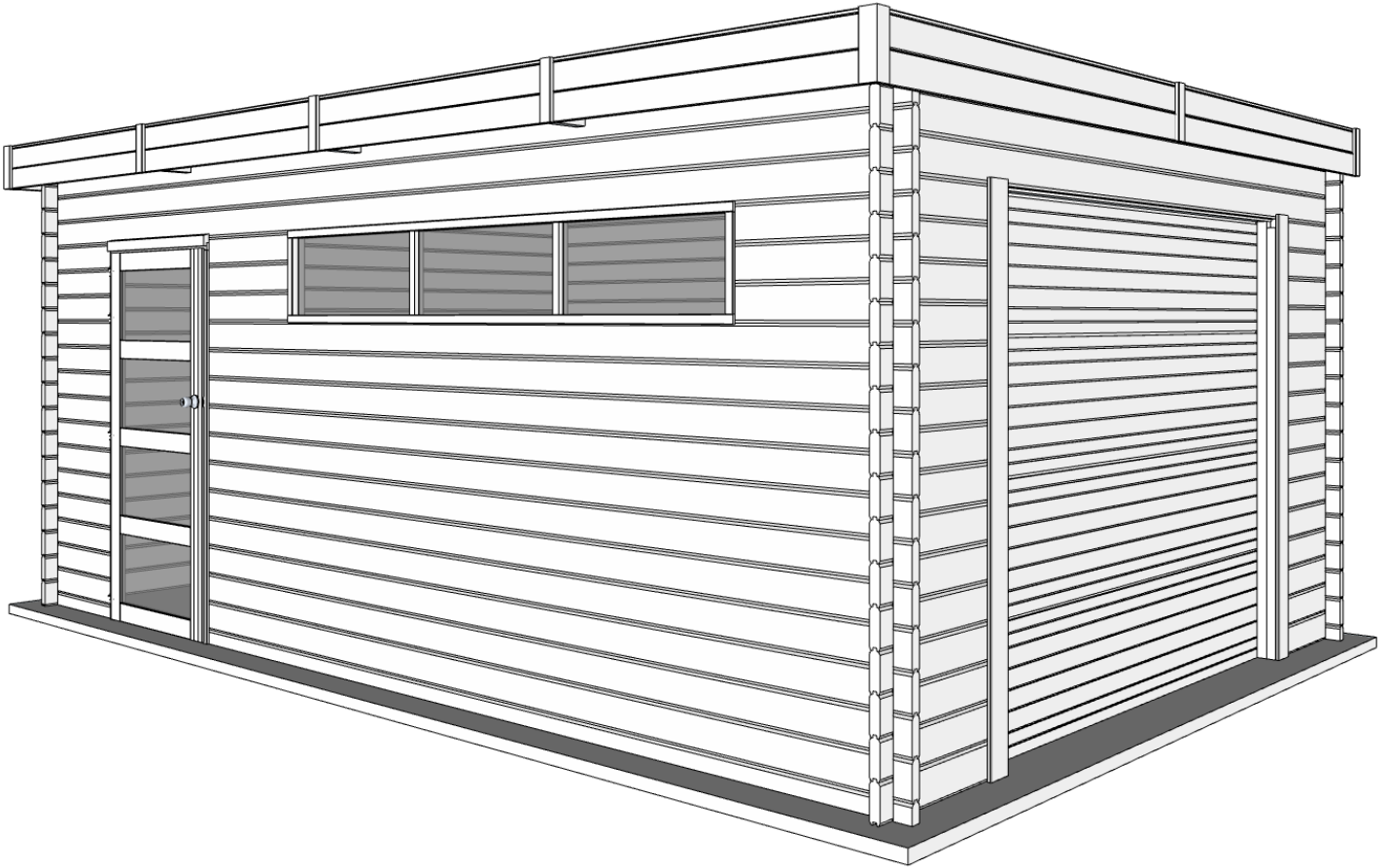


OPGELET : Behandel **ELK** onderdeel grondig aan alle zijden met een degelijk product dat beschermt tegen zon, weer en wind en tegen insecten en schimmels, **VOOR** de montage.

ATTENTION : Traitez à fond **CHAQUE** élément avec un produit protégeant contre les intempéries, les insectes et les moisissures intérieur et extérieur, **AVANT** le montage .

INSTRUCTIONS GENERALES DE MONTAGE POUR GARAGE MODERNE AVEC TOIT ACIER

*Cette brochure a été conçue pour tous nos garages modernes avec toit acier.
Le nombre et la conception des dessins peuvent différer suivant le modèle d'abri de jardin acheté.*



GARDENAS
TIMBER GARDEN CONSTRUCTIONS

INSTRUCTIONS GENERALES DE MONTAGE POUR GARAGE MODERNE AVEC TOIT ACIER

Félicitations avec l'achat de votre abri de jardin. Si vous suivez attentivement les instructions de montage ci-dessous, vous pourrez profiter de nombreuses années de votre achat.

IMPORTANT

Avant de commencer le montage, voici quelques conseils qui méritent votre attention.

A **TRAITEMENT.** Vous avez acheté un abri fabriqué et conçu à partir d'un produit naturel non-traité. Le bois doit être traité pour assurer une longue vie de votre abri. Utilisez exclusivement des produits qui pénètrent dans le bois et qui le protègent contre l'humidité, les intempéries, les insectes et les moisissures. N'utilisez pas des produits trop épais (sirupeux), qui empêcheraient une connexion parfaite de la languette et de la rainure ainsi que des coins. Vous ne pourrez traiter la languette et la rainure qu'**avant** le montage. Il est très important de traiter **tous les éléments à fond**. Donc aussi l'**intérieur** de votre abri.

B **SUPPORT.** La meilleure solution est de couler un socle étanche en béton dépassant de 10 cm les mesures extérieures de votre abri. Il est de la plus grande importance que votre abri soit bien à niveau et le reste. Si votre construction n'est et/ou ne reste pas à niveau après le montage vous risquez de constater l'apparition de fentes et de déformations. Veillez à ce que l'humidité du sol et l'humidité en général ne puissent pénétrer dans le bois par manque de ventilation et/ou par insuffisance du traitement du côté **intérieur** de celui-ci. Les planches inférieures de votre abri demandent une attention toute particulière, car elles seront les plus soumises au contact avec l'eau. Traitez les donc soigneusement. Appliquez pour l'étanchéité un joint silicone (non fourni) en bas de votre abri, là où les planches reposent sur le socle en béton. Ancrez votre abri à son socle (p.ex. avec des fers en forme de 'L' (non fournis)) comme protection contre les tempêtes et les intempéries.

C Le bois vit, est un dicton qui concerne aussi votre achat. Concrètement cela signifie que la hauteur de votre abri varie en fonction de l'humidité de l'air. Si vous installez des constructions verticales ou horizontales à l'intérieur de votre abri (par exemple : étagères, câbles électriques etc.) veillez à ne pas empêcher le travail naturel du bois (en fonction de l'humidité dans l'air le bois s'étend ou rétrécit). Si vous raccordez plusieurs planches verticalement entre-elles, vous constaterez par temps de faible humidité, l'apparition de fentes entre vos planches, avec souvent une déformation de votre abri comme conséquence. Ne vous étonnez pas si vous constatez une ouverture au-dessus de la porte après son montage. Cette ouverture permet aux planches de travailler. Nous fournissons d'ailleurs des lattes pour cacher ces ouvertures.

D **DEBALLAGE DU COLIS.** Déballiez les éléments de votre abri deux jours avant le montage, et ce de telle sorte que le bois puisse s'adapter à l'humidité environnante. Placez les planches l'une à côté de l'autre mais à l'abri de la pluie et du soleil. Faites un contrôle complet des éléments suivant la liste d'inventaire en votre possession. Aucune plainte n'est recevable, si les éléments ont déjà été traités. Les réclamations pour non-conformité doivent nous parvenir au maximum 8 jours après la livraison.

E Le bois est un produit naturel. Cela signifie qu'il peut se produire de légères déformations variant d'un produit à l'autre. Les éléments suivants ne peuvent entraîner quelconque réclamation ou demande d'échange :

- nœuds dans le bois,
- nœuds se détachant du bois et ayant un diamètre maximum d'un pouce,
- nœuds se détachant ou de légers dommages aux bords (rainure et languette) si au montage le recouvrement est garanti,
- coloration dans le bois,
- des déchirures droites qui ne fendent pas la planche, des fentes qui ne dépassent pas 12 cm,
- apparition de résines sur une longueur maximum de 5 cm,
- contorsion et forme ronde du bois, si le montage n'en est pas gêné (la pression de la toiture redressera le plus souvent la planche).

F Prenez soin **d'ancrer** votre abri à son socle (p.ex. avec des fers en forme de 'L' (non fournis)).

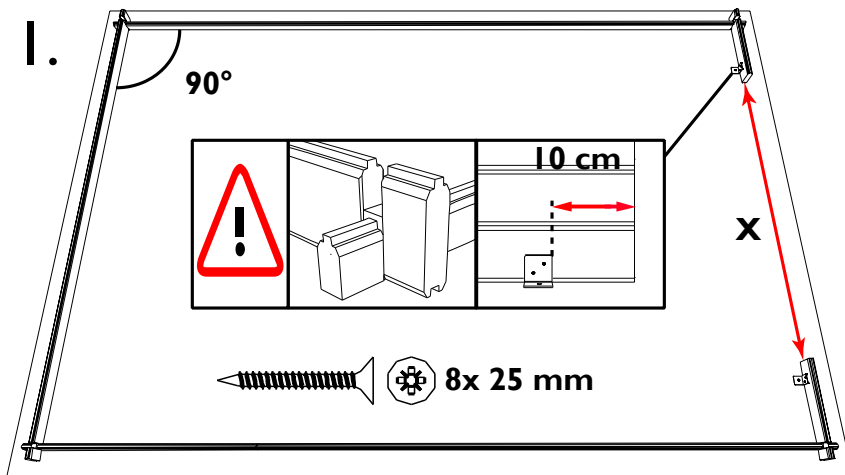
G Lors du montage des parois n'utilisez ni clous ni vis. Le poids du toit, ainsi que les lattes anti-tempête veilleront à ce que votre abri reste en place. Au cas où vous devez visser et pour éviter des fissures nous vous conseillons de percer un avant-trou avec une mèche dont le diamètre est inférieur à celui de la vis.

H Si lors du montage un élément est endommagé, ou si vous rencontrez quelques difficultés, notre service après-vente est à votre service:

- pendant les heures de bureau, par téléphone: +32(0)52 21 95 71
- par fax: +32(0)52 22 09 03 ou
- par E-mail: info@gardenas.be

Si vous constatez des dégâts au colis, avertissez-nous dans les 48h. pour faire part de vos réserves.

Après avoir contrôlé le contenu de votre colis sur base de la liste d'inventaire détaillée **et avoir traité** tous les éléments à fond, vous pouvez commencer à monter. Vous avez besoin d'une scie, un rapporteur, un bout de bois d'aide, un tournevis (de préférence à batteries ou électrique), 2 échelles, un marteau en caoutchouc, une foreuse, un ensemble de clés plates, un mastic silicone. Vous devez être à 3 adultes pour le montage. Tenez les enfants à l'écart durant le montage.



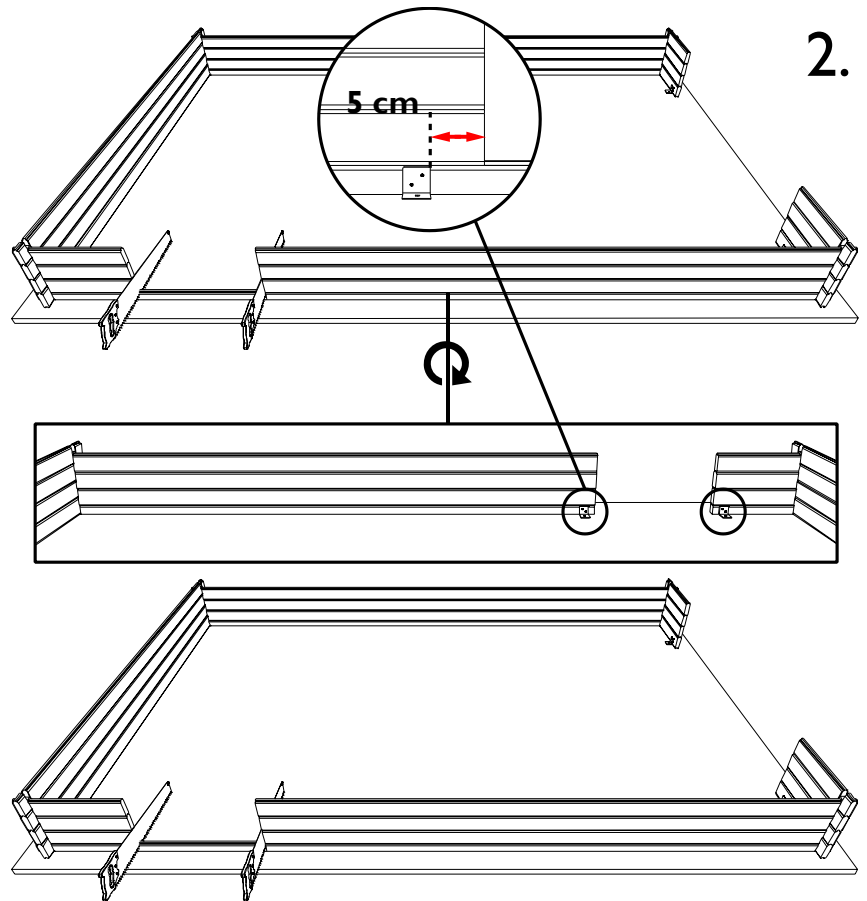
Faites attention dès le début de respecter des coins de 90° entre chaque paroi. La languette doit être orientée vers le haut. Les planches inférieures des parois latérales sont des demi-planches avec seulement une languette, Les planches inférieure des parois latérales ont une languette et rainure. Veillez à ce que les planches soient bien en contact avec le sol. Respectez les dimensions de l'ouverture de la porte X comme mentionnez sur les plans de montage (voir liste des pièces détaillée). Afin de garder l'abri d'équerre, vous devez ancrer les planches inférieure au sol à l'aide de 2 équerres placées à l'intérieur, une à gauche et une à droite à 10 cm de l'ouverture de la porte double (chevilles non fournis). Les portes (sectionnelle ou service) peuvent être monté au choisis à gauche ou à droite



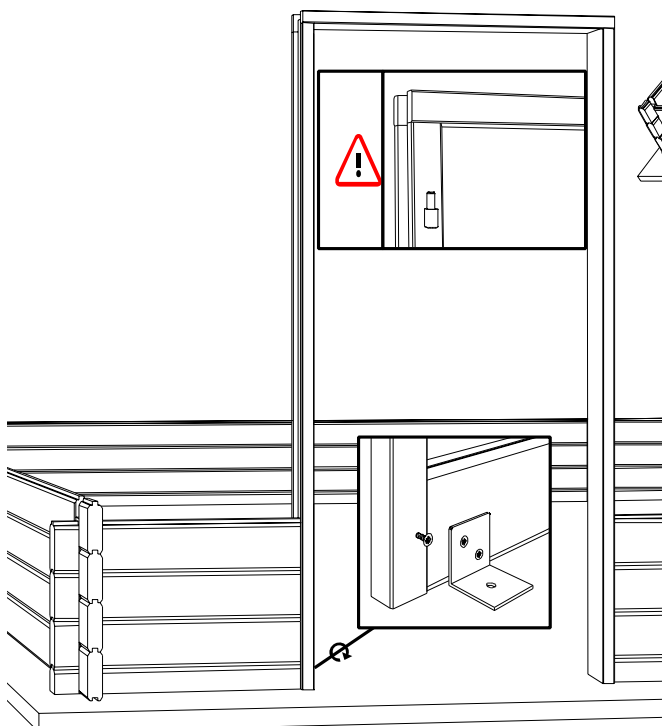
Continuez la construction comme il est indiqué sur les plans des parois dans la liste d'inventaire, jusqu'à ce que vous ayez placé 3 planches. Vous pouvez choisir le côté où la porte doit venir. Employez un marteau ou un maillet caoutchouc pour que la languette rentre bien dans la rainure. Ne frappez jamais directement sur le bois avec un marteau (l'endommagement de la languette peut provoquer des problèmes lors du montage). Placez plutôt un petit morceau de bois entre le marteau et la planche ou utilisez un maillet en caoutchouc.

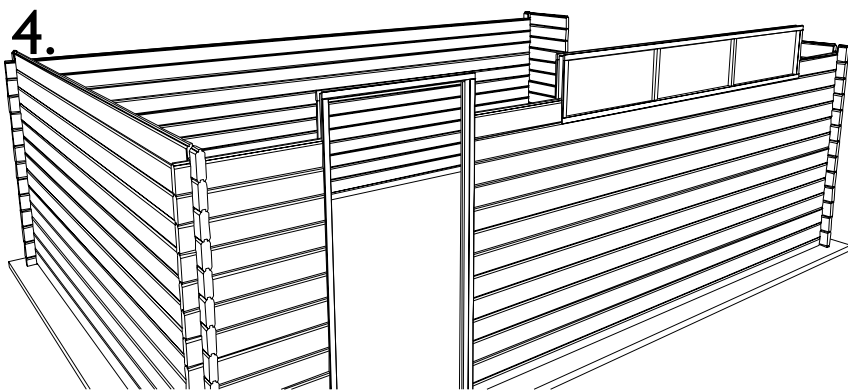
Afin de garder l'abri d'équerre, vous devez ancrer la planche inférieure, ou viendra la porte de service, au sol à l'aide de 2 équerres placées à l'intérieur, une à gauche et une à droite à 5 cm de l'ouverture de la porte (chevilles non fournis).

Sciez la planche côté porte jusqu'au sol (à égalité des éléments déjà montés, formant l'ouverture de la porte). La chute de bois ne servira à rien.



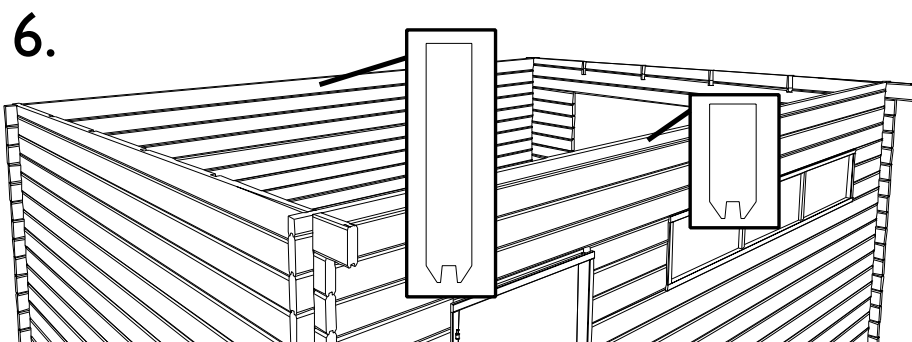
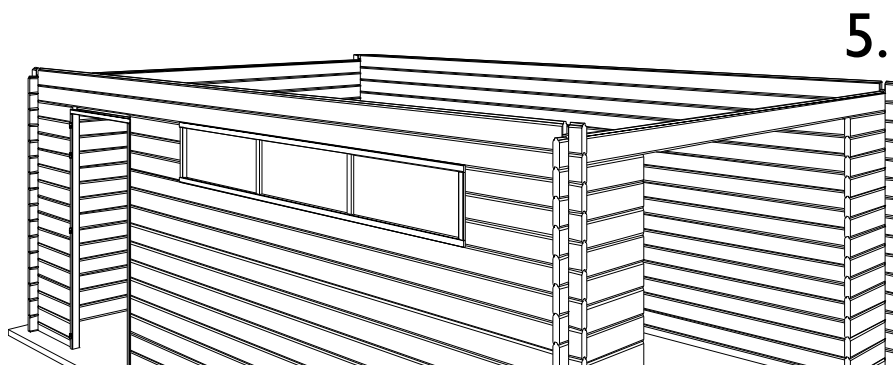
Vissez les parties masculines des charnières dans le montant gauche pré percé. Placez le cadre de la porte dans l'ouverture de la façade. (3 pièces encore à assembler). Tenez compte que la porte s'ouvre vers l'extérieur. **Vissez le cadre à l'abri uniquement en bas. En haut vous raccordez les pièces entre elles, surtout pas à l'abri** (voir avis et conseils 'le bois vit'). Attendez pour placer la porte jusqu'à ce que votre abri soit complètement monté.





Continuez la construction selon les plans fournis (voir liste d'inventaire détaillée) jusqu'à l'emplacement du châssis de la fenêtre. Placez encore 1 couche supplémentaire. Placez le châssis dans l'ouverture. **Ne fixez pas le cadre au moyen de clous ni de vis à votre abri!** ("Le bois vit").

Continuez la construction comme indiqué dans les plans des parois dans la liste d'inventaire et ce jusqu'au placement des pentes

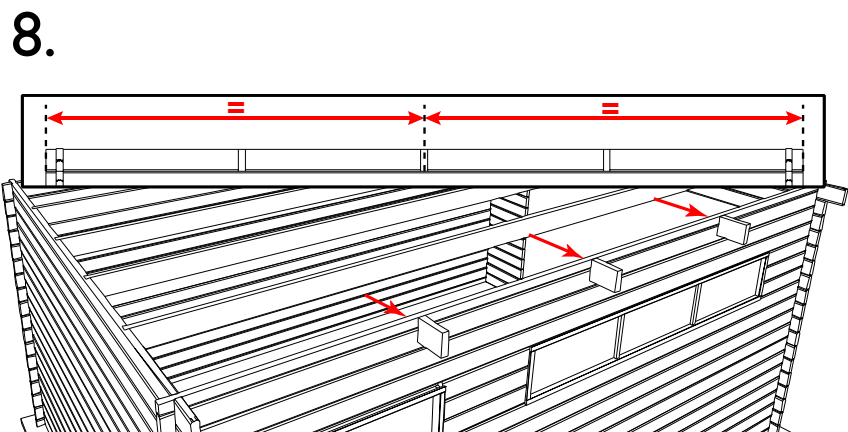
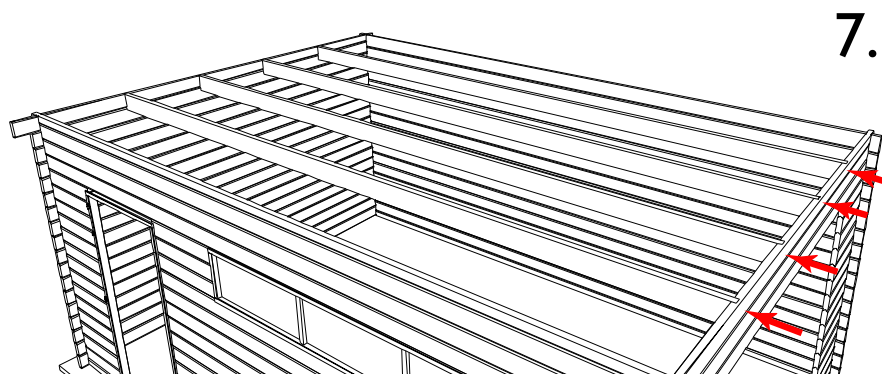


4x 70 mm

Continuez la construction comme indiqué dans les plans des parois dans la liste d'inventaire. Employez 2 vis de 70mm par pente, pour bien fixer les différents éléments des pentes latérales. Veillez à ce que les côtés obliques soient bien alignés. Les encoches vers l'intérieur. La planche supérieure de la façade, comme celle de la paroi arrière, n'a pas de languette, seulement une rainure. Elles sont donc plates au dessus.

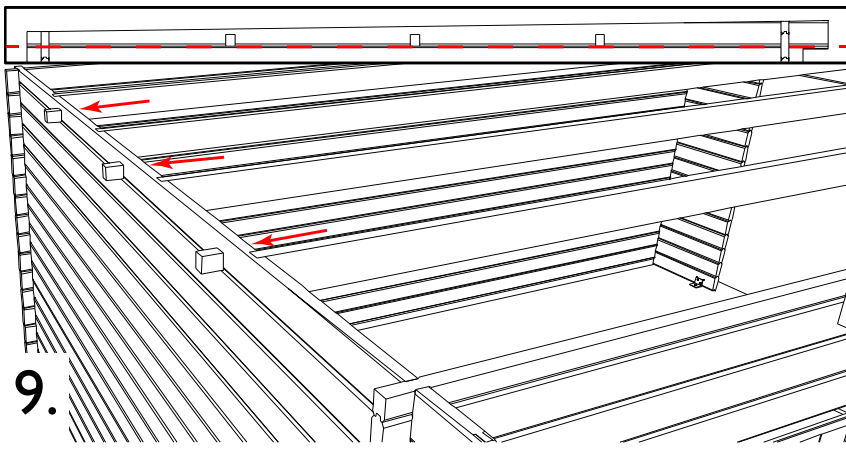
8x 70 mm

Placez les pannes du toit P dans les encoches de la pente latérale. Fixez chaque panne en vissant à travers la pente, utilisez 1 vis de 70mm par côté par panne.



6x 100 mm

Fixez les pannes secondaires P, à l'aide de 2 vis de 100mm par panne, à la façade. Le dessus des pannes à égalité avec le dessus de la façade. Vissez à travers la façade. La panne du milieu exactement au milieu de la façade, les pannes secondaires restantes sont réparties symétriquement (à distances égales entre les pannes secondaires).



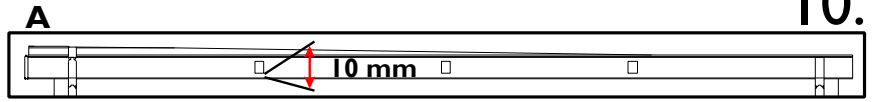
9.

 **6x 100 mm**

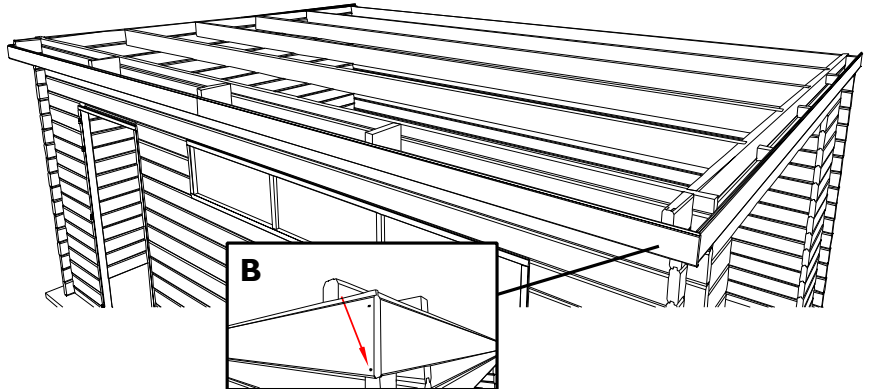
Fixez les poutrelles S44 à l'aide d'une vis de 100mm aux parois latérales. Le dessous des poutrelles à égalité avec le dessous de la traverse à l'avant. Vissez à travers la paroi latérale. Les poutrelles sont réparties symétriquement.

 **4x 35 mm**
32x 50 mm

Placez les lattes de finition latérales FSLM A (avec languette) sur les côtés latéraux, 10 mm plus bas que le dessous des poutrelles (détail A). Vissez dans les poutrelles et les parois à l'aide de chaque fois 2 vis de 50mm. Placez maintenant la latte de finition frontale façade FSLM A (en 2 pièces), faites joindre sur la panne secondaire du milieu. Vissez à chaque fois sur les pannes secondaires et les parois. Vissez également sur les lattes de finition des côtés latéraux avec 2 vis de 35 mm (voir détail B). A l'arrière il n'y a pas de lattes décoratives semblable pour des raisons liées à d'éventuels problèmes dus à l'eau de pluie.

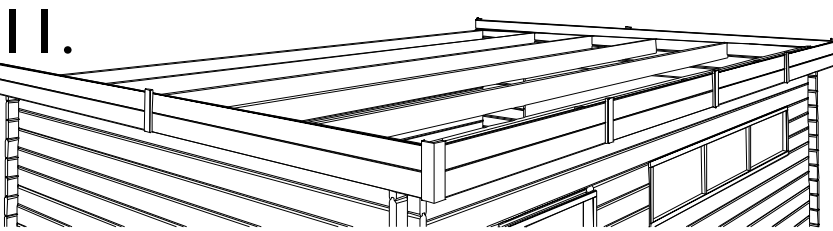


10.



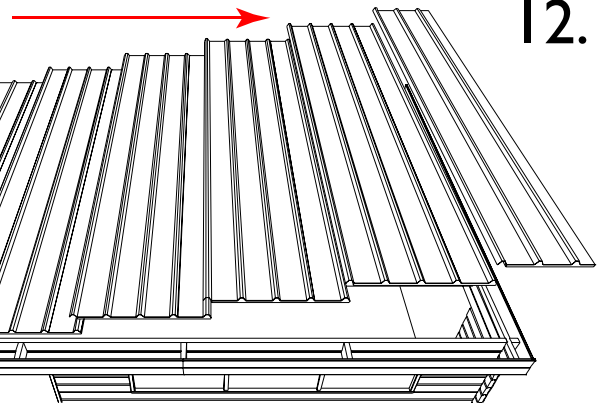
 **33x 35**

Placez les lattes de finition latérales FSLM B (avec rainure) sur lattes FSLM A. Raccordez les 2 lattes à moyen de lattes HSL/230 au coins et SSL/230 aux extrémités arrières et au milieu. Le dessous de ces lattes à égalité du dessous des Lattes FSLM A.

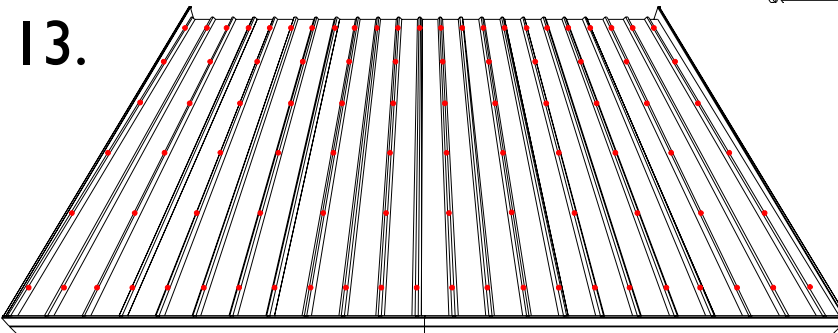


11.

ATTENTION! Ne fixez pas les panneaux une par une. Prenez soin à bien répartir les panneaux sur la largeur du toit avant fixation (voir étape 13) pour une dilatation correcte. Placez maintenant les panneaux de toit. Commencez du côté gauche de l'abri. Les panneaux ne sont pas pourvu d'isolation sur une longueur de 10 cm. Ce côté du panneau se place à l'arrière. Le dernier panneau a été sciez dans sa longueur. Marquez sur le premier et dernier panneau, à l'aide d'un crayon, et ce du côté extérieur, la position exacte des pannes et des parois.



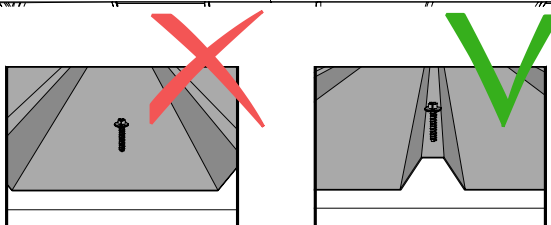
12.



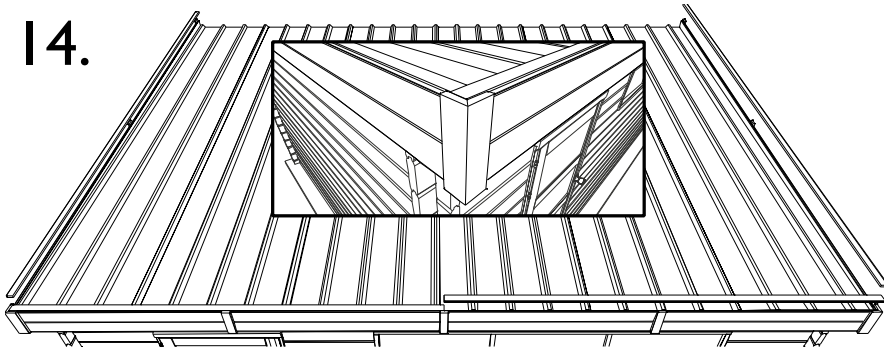
13.

 **100x 90 mm**

Après avoir contrôlé que tous les panneaux sont bien alignés, vous pouvez commencer à visser. Indiquez au dessus des panneaux le milieu (centre) des pannes et parois en raccordant les traits de crayon avec une latte ou une ficelle. Vissez tout d'abord les ondes planes aux parois avant et arrière. Sur les pannes vissez aux endroits où les panneaux se superposent, une fois au milieu et aux extrémités latérales. Pré-percez avec une mèche de 5mm, puis vissez. **Attention** : Vissez toujours sur le haut de l'onde et jamais sur le côté plat (inférieur). N'oubliez pas de nettoyer les limaille de fer, risque de taches de rouille. Utiliser du silicone (non fourni) entre les panneaux et les lattes frontales FSLM et ce tout au tour.



14.

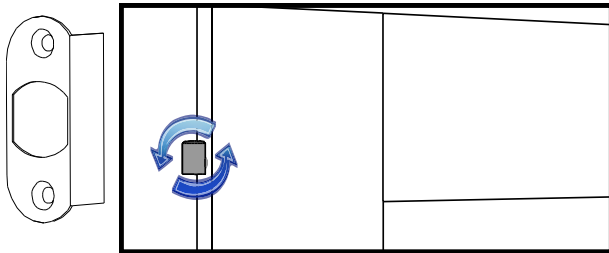


  **20x 35 mm**

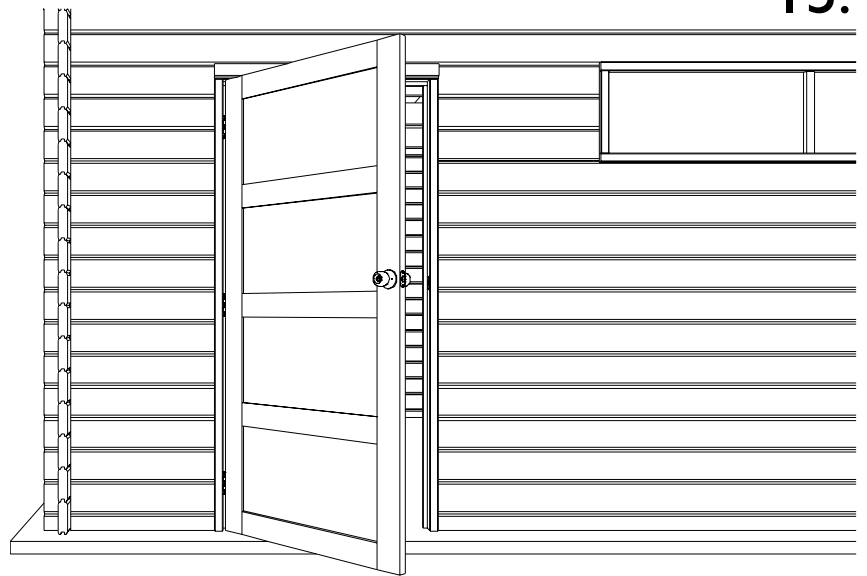
Vissez les lattes de finition SSL/45 sur les lattes de finition frontales FSLM B à l'aide de 5 vis de 35mm par latte. Commencez à l'avant (en 2 pièces), puis continuez sur les 2 côtés latéraux. Ces lattes SSL/45 doivent encore être sciées aux bonnes mesures.

  **18x 25 mm**

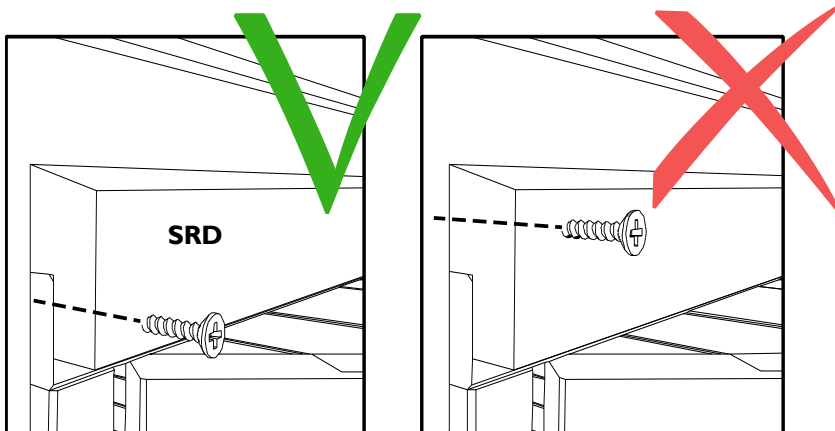
Placez la porte avec les charnières fournies. Vissez la partie féminine des charnières dans la porte et accrochez la au cadre. Réglez en vissant les charnières plus ou moins profondément. Consultez la notice de montage incluse avec la serrure pour son montage. Vous devez encore percer l'encoche dans le montant. Positionnez et montez la plaquette métallique (voir dessin) et dégagez la partie du bois avec une foreuse épaisse (mèche).



15.



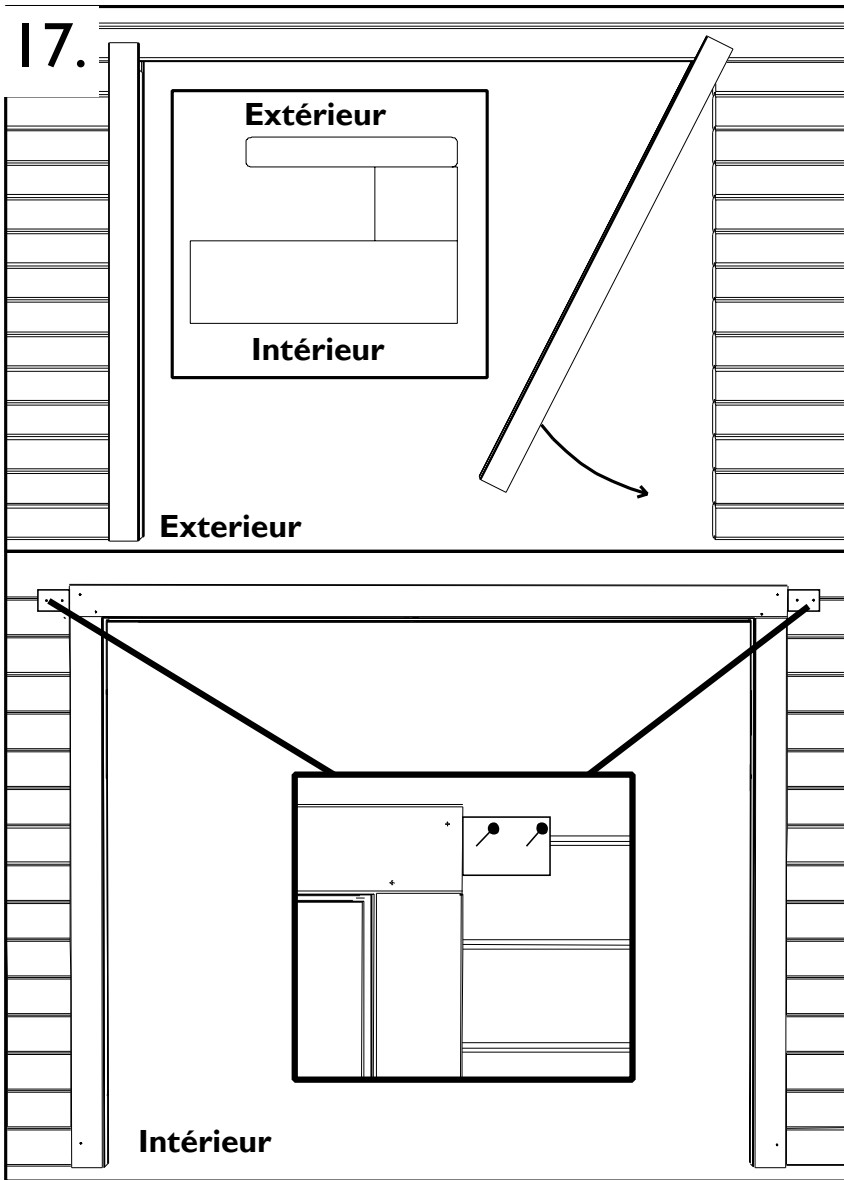
16.



  **4x 25 mm**

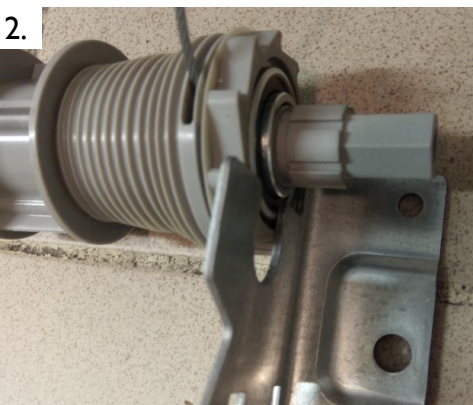
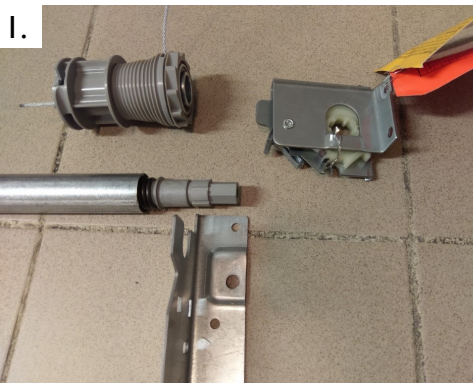
Placez à l'intérieur et à l'extérieur les lattes décoratives SRD au dessus du cadre de la porte; cette latte sert à cacher les ouvertures au dessus de la porte quand le bois travail. Fixez avec des vis de 25 mm **sur le cadre de la porte.**

17.

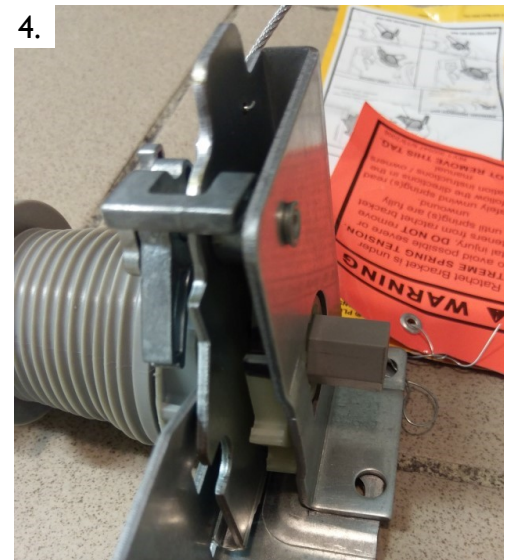


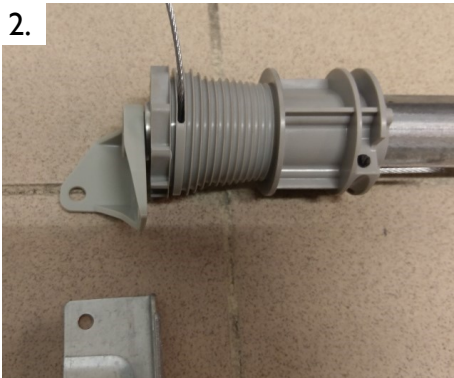
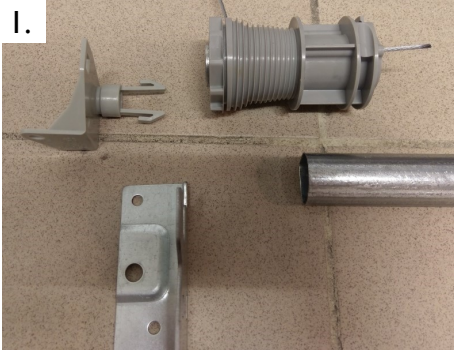
Placez le cadre de la porte sur les planches comme sur le dessin. Placez d'abord les 2 montants verticaux (attention côté intérieur et extérieur!) et en suite, côté intérieur la partie horizontale. Contrôlez que le cadre est bien d'équerre et fixez à l'aide d'une vis le cadre en bas à la planche, à l'aide d'une vis de 70 mm. En haut vissez les pièces du cadre entre elles, à l'aide de 2x2 vis de 35 mm, mais pas au planches de la paroi ('Le bois vit'). Vissez une cale à gauche et à droite du cadre horizontal pour fixez celle si.

Suivez pour le montage de la porte sectionnelle la notice livrée. Les instructions ont été conçus pour différentes types de portes. Pour le montage de la porte fournie vous devez suivre les instructions avec un * (<50kg et <3m). Ci-dessous plusieurs photos pour clarifier les étapes 15a* et 16a*



côté droit

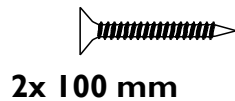




côté gauche



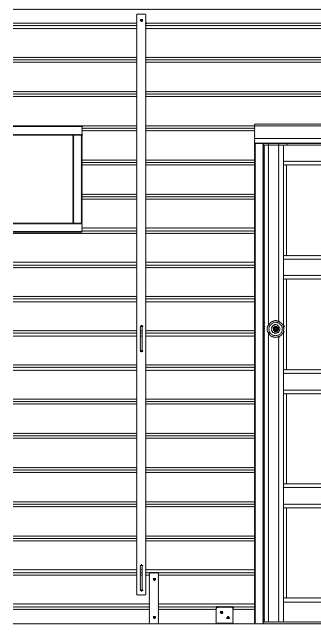
montage des supports (étape 19b*)



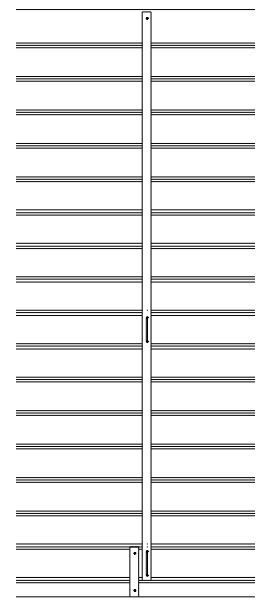
Il ne vous reste plus qu'à placer Les protections anti-tempêtes.

Fixez entre la porte et la fenêtre en bas et à l'intérieur de la façade et au milieu de la paroi arrière, une latte S28R/0200 à l'aide de 2x2 vis de 50 mm.

Fixez maintenant à côté de cette latte, à l'aide d'une vis de 50 mm, en laissant un jeu de 10 mm entre les 2, une latte S28R/2278. **Attention, le trou fix en haut** Fixez maintenant la latte à travers les 2 rainures à la paroi, à l'aide de 2 vis de 50mm avec rondelle par latte, de telle manière que le bois puisse « travailler », il faut laisser un petit jeu entre la rondelle et le bois.



Façade



Paroi arrière

18.

19. Appliquez pour l'étanchéité un joint silicone (non fourni) à l'extérieur du pied de votre garage, là où il repose sur le socle en béton.

Entretien: L'eau, le vent, la neige et le soleil sont les plus grands ennemis de votre abri. La protection contre les insectes est dans nos régions certainement pas un luxe superflu. Demandez conseil à un spécialiste en la matière.